

AGNIESZKA WOCH-JUCHACZ

Wyższa Szkoła Umiejętności Społecznych
e-mail: awoch@wsus.poznan.pl

Wartość kształcenia zawodowego w Wyższej Szkole Umiejętności Społecznych w Poznaniu – studium przypadku

Abstract. *The author presents the concept and value of vocational education based on a practical model of studies conducted on the faculties of education at the Poznan School of Social Sciences (WSUS). This concept takes into account the need for vocational training to fulfill the changing needs of education, which include the following issues: more and more people are seeking to become part-time students and the offer of lifelong learning in the short-term form is getting very successful among adults. Therefore, the authorities of the Poznan School of Social Sciences, taking into account the necessity of developing the educational and didactic offer for new specialties and new scopes of short forms of education, adopted and implemented them primarily through: consultations with internal and external stakeholders (in particular with practitioners, university staff and graduates of WSUS); then prepare the rules and procedures of the modular and integrated education system; as well as an effective strictly directed promotion of courses and specializations, especially in the whisper marketing convention, where the graduates and university students, in particular, describe the actual dimension of the achieved learning outcomes through the realization of the tasks of the workshops as well as the three months of practice that they carry out during the didactic process.*

The author refers to the results of research into the fate of graduates and labor market monitoring carried out by the Career and Training Office of the Poznan School of Social Sciences (WSUS), as well as data of the Central Statistical Office and the demographic forecasts for the years 2014-2022 on the basis of the Ministry of Science and Higher Education and the Barometer of Occupations in Poland.

Keywords: *practical model of studies, value of vocational education, practical training, stakeholders, education system, educational outcomes, practice, results of research into the fate of graduates*

Uwzględniając wyzwania, jakie stoją przed współczesnym szkolnictwem niepublicznym w Polsce, ze szczególnym uwzględnieniem kształcenia o profilu praktycznym, warto uczynić punktem wyjścia założenie, że to instytucje szkolnictwa wyższego muszą dostosowywać się do otaczającego świata, a nie świat do tych instytucji. Założenie to ustawia perspektywę funkcjonowania uczelni i tego, jak potrafi ona radzić sobie na trudnym rynku. Niż demograficzny, duża konkurencja, stale rosnące oczekiwania, problemy kadrowe, problemy finansowe, miejsce absolwenta uczelni niepublicznych na rynku pracy, bieżące reagowanie na potrzeby tego rynku, podaż i popyt na poszczególne specjalności i specjalizacje, a także nowe autorskie kierunki studiów narzucają wręcz uczelniom konieczność elastycznego dostosowywania się do wymagań oraz pracę na „stałej zmianie” parametrów wyjściowych. Stawiam sobie za cel odpowiedź na pytanie, jak w ramach obowiązujących przepisów uczynić kształcenie w tych jednostkach atrakcyjnym, jakościowym, opłacalnym, konkurencyjnym i do tego będącym jeszcze unikatową ofertą sprzedaży tego typu kształcenia. Moim zdaniem najlepszą metodą jest opracowanie algorytmu opartego o wskaźniki zarówno finansowania, jak i funkcjonowania uczelni, związanego z modelem szkolnictwa o profilu zawodowym, z silną marką, autonomią w zakresie kadry naukowo-dydaktycznej, efektywnie zarządzanej, prowadzącej stały benchmarking zewnętrzny, w ramach instytucji o podobnej działalności i parametrach.

Pierwszym warunkiem, koniecznym do spełnienia w tym zakresie, jest opracowanie wzorca celów rekrutacji na uczelnię z wyraźnym podkreśleniem roli przygotowania studenta do uzyskania konkretnego zawodu po ukończeniu studiów, który będzie zgodny z wiedzą, kompetencjami, umiejętnościami i efektami kształcenia przypisanymi do danego kierunku studiów. Prognozy rekrutacji i ich realizację opieram na badaniach rynku pracy, raportach Urzędu Pracy, statystyce GUS, przewidywaniach demograficznych¹, a także na wynikach badań z Barometru Zawodów².

Kolejnym warunkiem jest opracowanie odpowiedniej polityki kadrowej, w ramach której uczelnia stara się uruchamiać specjalności i specjalizacje wychodzące naprzeciw oczekiwaniom mikro- i makrootoczenia, a także realizować założenia dotyczące kształcenia na studiach o profilu praktycznym, zgodnie z Rozporządzeniem Ministra Nauki i Szkolnictwa Wyższego z dnia 26 września 2016 r. Wymaga to pozyskiwania kadry z różnych instytucji, uczelni, sądów, kancelarii, urzędów, mediów publicznych i niepublicznych, podmiotów gospodarczych, co sprzyja rozwijaniu interdyscyplinarności w ramach studiów. Wszystkie osoby zatrudnione

¹ Dla porównania warto przyjrzeć się wykresom i rysunkom 3.1 – dotyczącym liczby studentów w polskim szkolnictwie wyższym 1990-2022, 3.2 – dotyczącym liczby studentów w sektorze prywatnym, w latach 2006-2013 oraz 3.3 – dotyczącym zmiany liczby studentów w sektorze prywatnym w latach 2006-2013, zamieszczonych w: M. Kwiek, *Uniwersytet w dobie przemian*, Wyd. Naukowe PWN, Warszawa 2015, ss. 110, 112.

² www.barometrzwodow.pl [28.02.2017].

w Wyższej Szkole Umiejętności Społecznych muszą uzyskać rekomendacje ze strony grupy założycielskiej uczelni. Rekrutacja kandydatów do pracy przebiega dwustopniowo. Przeprowadzana jest przez prorektora i dziekana i zatwierdzana przez rektora. Dokumentacja kandydatów jest weryfikowana i archiwizowana. Rozmowa kwalifikacyjna opiera się na zaprezentowaniu dorobku naukowego, dydaktycznego oraz przedstawieniu ewentualnych referencji, wykazu publikacji oraz rynkowych osiągnięć praktycznych. Uczelnia stara się zabiegać o jak najwyższy poziom naukowy wykładowców, a także wymiar praktyczny ich działań. Stąd wyraźne ukierunkowanie na kształcenie młodych kadr, ściśle związanych z WSUS i mogących w pracy dydaktycznej realizować założenia programowe, wpływające z misji uczelni i jej celów strategicznych. Dlatego właśnie uczelnia przywiązuje duże znaczenie do rozwoju naukowego i praktycznego swojej kadry i w tym celu podejmuje następujące środki: fundowanie stypendiów naukowych, prowadzenie działalności wydawniczej, w ramach której wydawane są prace wykładowców, sponsorowanie udziału pracowników w konferencjach, sympozjach, seminariach, warsztatach, wymianach międzynarodowych.

Wszyscy pracownicy naukowo-dydaktyczni i administracyjni zatrudnieni na uczelni poddani są procesowi ewaluacji i oceny okresowej, które oparte są o weryfikację realizacji zadań dydaktycznych, naukowych i praktycznych.

Aby funkcjonować w otoczeniu rynkowym, uczelnia musi jak najlepiej realizować opracowaną wewnętrznie autorską politykę jakości kształcenia i wewnętrzny system zapewniania jakości kształcenia (WSZJK) i zgodnie z zawartymi tam postanowieniami efektywnie współpracować z otoczeniem społecznym, gospodarczym i kulturalnym. Dlatego wszystkie programy nauczania, efekty kształcenia dla każdego kierunku, objęte są konsultacjami i na ich podstawie, poddane są weryfikacji i ocenie stopnia ich realizacji, w zakresie organizacji praktyk zawodowych określonych przez Biuro Karier i Praktyk – Regulaminem Praktyk.

Zasady, warunki i tryb potwierdzania efektów uczenia się na danym kierunku umożliwia identyfikację efektów uczenia się uzyskanych poza systemem studiów oraz ocenę ich adekwatności do efektów kształcenia założonych dla każdego prowadzonego na uczelni kierunku (wewnętrznie reguluje to Zarządzenie Rektora WSUS z dnia 25 maja 2015 r. w sprawie zaliczania przedmiotu na podstawie praktyki zawodowej, mówiące o tym, iż mając na względzie nadanie profilu praktycznego na realizowanym kierunku studiów na pierwszym i drugim stopniu, a także na jednolitych studiach magisterskich, istnieje możliwość zaliczenia całości lub części przedmiotu na podstawie działalności zawodowej studenta. Zaliczenia dokonuje nauczyciel akademicki prowadzący dany przedmiot po konsultacji z dziekanem na podstawie rozmowy ze studentem, decyzja o zaliczeniu podejmowana jest na podstawie porównania zakresu obowiązków służbowych studenta w pracy lub w ramach działalności gospodarczej z zakresem przedmiotu, długości stażu pracy lub działalności gospodarczej związanej z danym przedmiotem i efektami kształcenia,

w przypadku zaliczenia części przedmiotu, student zobowiązany jest zaliczyć na zasadach ogólnych pozostałą, ustaloną z prowadzącym zajęcia część przedmiotu)³.

Koncepcja kształcenia na poszczególnych kierunkach w Wyższej Szkole Umiejętności Społecznych jest zgodna z opracowaną strategią rozwoju i misją. Celem podstawowym jest stałe podnoszenie poziomu i jakości kształcenia studentów, aby jak najlepiej przygotować ich do działalności zawodowej w obszarze efektów kształcenia dla danego kierunku, pozwalającej na swobodne poruszanie się na rynku pracy oraz aktywne uczestnictwo w życiu gospodarczym i kulturze. Powyższy cel strategia WSUS realizuje właśnie poprzez: rozwój kadry naukowo-dydaktycznej, zatrudnianie wybitnych praktyków, zdobywanie nowych uprawnień dla kierunku, kontakty z instytucjami zewnętrznymi, opracowanie wydawnictwa o dorobku danego wydziału, organizację konferencji i sympozjów, większe uaktywnienie studentów, zbudowanie odpowiedniej bazy lokalowej, uzupełnienie wyposażenia, opracowanie adekwatnej do rynku strategii marketingowej odnoszącej się do misji uczelni.

Misja Wyższej Szkoły Umiejętności Społecznych określa cele uczelni, wartości przez nią realizowane oraz standardy i wzory zachowań. W sposób elementarny wyraża rolę, jaką uczelnia chce spełniać w swoim otoczeniu. Główną wartością WSUS są: jej kadra i programy kształcenia gwarantujące odpowiednią jakość kształcenia, przygotowanie do konkretnego zawodu oraz realizacja efektów kształcenia. Wiedza i umiejętności to dewiza, która towarzyszy wszystkim działaniom podejmowanym przez uczelnię. Oznacza przekazywanie rzetelnej wiedzy, popartej doświadczeniem i praktyką, związanej z realnymi umiejętnościami, a także odpowiadającej na aktualne zapotrzebowanie społeczne. WSUS przygotowuje specjalistów w wielu dziedzinach aktywności społecznej, gospodarczej, kulturalnej (menedżerów, prawników, mediatorów, negocjatorów, dziennikarzy i artystów), działających także zgodnie z wymogami Unii Europejskiej. Uczelnia kształcąc studentów, realizuje plany studiów uwzględniające wymagane standardy nauczania, osiąganie założonych efektów kształcenia dla poszczególnych kierunków, za cel nadrzędny stawiając sobie, w pozytywnym tego słowa znaczeniu, elitarność kształcenia. System sprawdzania i oceniania umożliwia monitorowanie postępów w uczeniu się oraz ocenę stopnia osiągnięcia przez studentów zakładanych efektów kształcenia, co gwarantuje dokładną analizę sylabusów, w których zawarte są tabele odzwierciedlające cel, treści programowe w odniesieniu do efektów kształcenia, efekty kształcenia w odniesieniu do wiedzy, umiejętności i kompetencji, nakład czasu pracy studenta, a także rodzaj oceny – formatywnej lub sumatywnej. Ocena formatywna dokonywana jest kilkakrotnie w semestrze i służy studentowi oraz wykładowcy do oszacowania postępów w nauce i weryfikacji stosowanych metod. Ocena sumatywna dokonywana jest na koniec zajęć i pozwala stwierdzić czy stu-

³ Zarządzenie Rektora WSUS z dnia 25 maja 2015 roku w sprawie zaliczania przedmiotu na podstawie praktyki zawodowej; w Dokumenty WSUS.

dent osiągnął zakładane efekty kształcenia. Ze względu na konieczność osiągnięcia każdego z zakładanych efektów kształcenia, w tym szczególnie umiejętności zawodowych i kompetencji społecznych niezbędnych na rynku pracy, na każdym etapie procesu kształcenia we WSUS stosuje się różne metody oceniania: dyskusję w oparciu o literaturę, prace pisemne, eseje, projekty, brief, konspekty, koncepty, prace projektowe, kolokwia, egzaminy ustne, obserwacje zachowań, rozmowy nieformalne, zaliczenia z seminariów dyplomowych, analizę kart praktyk, w zakresie zajęć z języków obcych burzę mózgów, dyskusję, odsłuch, ocenę prawidłowego użycia multimediów, korektę błędów, prezentacje, pracę w grupach – symulacje wydarzeń z życia w języku obcym.

Przedmioty i seminaria dyplomowe przygotowujące do zawodu na pierwszym stopniu studiów prowadzone są w formie zajęć *stricte* projektowych.

W filozofii rozwoju uczelni istotną rolę odgrywa sfera kontaktów, zarówno naukowych, jak i praktycznych. Jako wyższa uczelnia WSUS zyskuje na znaczeniu, skupiając wokół siebie ważne postacie świata mediów, prawa, kultury, sztuki, nauki, praktyki gospodarczej. Rozwój infrastruktury, bazy edukacyjnej, wdrażanie nowatorskich programów, wyrównywanie szans poprzez przyciąganie w mury uczelni studentów z obszarów o niższym standardzie edukacji sprawia, że jej dorobek stanowi widoczny wkład w rozwój cywilizacyjny kraju. Oferta edukacyjna WSUS nie ogranicza się do ludzi młodych. Jest kierowana do wszystkich grup wiekowych w uznaniu wartości kształcenia i pogłębiania wiedzy przez całe życie i bieg kariery zawodowej. Służą temu również wielopłaszczyznowe umowy i porozumienia z innymi uczelniami wyższymi oraz instytucjami i podmiotami gospodarczymi. Współpraca pomiędzy ośrodkami akademickimi wyklucza konkurencję, wyznaczając w zamian obszary komplementarności programów naukowych i edukacyjnych. Dlatego WSUS kształci studentów w zakresie wąskich, a zarazem poszukiwanych na rynku pracy umiejętności praktycznych, umożliwiających wykonywanie konkretnego zawodu. Działalność ta jest w pełni zharmonizowana z procesem bolońskim⁴. Realizowane są wszystkie aktualne zadania w zakresie systemu kształcenia, zapewnienia jego jakości, uznania okresów trwania studiów i dokumentujących je dyplomów. Uczelnia zachęca wykładowców do intensyfikowania badań naukowych, a także działalności w obszarze praktyki dla danego kierunku, a studentów do aktywności w kołach zainteresowań, pracowniach: prasowej, radiowej i telewizyjnej, laboratoriach. Problemy społeczne – ich diagnozowanie, analizowanie i podejmowanie prób zmiany istniejącego stanu rzeczy to jedno z zadań WSUS określanych jako priorytet. Znajduje to odzwierciedlenie nie tylko w pracach badawczych, ale także w udziale w akcjach na rzecz równouprawnienia kobiet, przeciwstawiania się rasizmowi i ksenofobii, wyrównywania szans awansu społecznego, a także zapobiegania marginalizacji społecznej osób

⁴ Magna Charta Universitatum, www.magna-charta.org [2.03.2017].

niepełnosprawnych, m.in. poprzez włączenie ich w proces edukacyjny i życie wspólnoty akademickiej.

Uczelnia aktywizuje się na forum międzynarodowym, propaguje kulturę polską poza granicami kraju oraz przybliża polskim studentom elementy innych kultur. Pełne uczestnictwo w Unii Europejskiej oznacza dla WSUS przede wszystkim: wprowadzenie postanowień EOSW, zapewnienie wysokiej jakości kształcenia zawodowego, wyrównywanie szans, działanie na rzecz mobilności kadry i studentów. Polityka jakości kształcenia we WSUS wynika z przyjętej strategii, gdzie jakość jest jednym z priorytetowych elementów działania uczelni i wyraża się w przyjętej misji. Polityka ta zakłada ścisłą współpracę z samorządem terytorialnym, administracją publiczną, przedsiębiorcami, innymi uczelniami polskimi i zagranicznymi; rozwój współpracy międzynarodowej w zakresie wymiany studentów i pracowników; stałe wzbogacenie i uaktualnianie oferty edukacyjnej; rozwój kadry naukowej; modyfikacje programów kształcenia, ich ewaluację zgodnie z badaniem i monitorowaniem rynku pracy; stałe doskonalenie stosowanych metod dydaktycznych w celu poprawy efektów kształcenia; podejmowanie działań na rzecz społeczności regionalnych i lokalnych; stymulowanie uczestnictwa studentów w doskonaleniu procesów kształcenia i obsługi administracyjnej; dbanie o realizację zadań w atmosferze życzliwości i współpracy opartej na dialogu i partnerstwie pomiędzy studentami, nauczycielami akademickimi, pracownikami i władzami uczelni oraz interesariuszami, zarówno wewnętrznymi, jak i zewnętrznymi; podejmowanie działań ulepszających i weryfikujących w odniesieniu do działania WSZJK. W ramach polityki jakości każdy Wydział zatrudnia na prowadzonych kierunkach kadre o wysokich kompetencjach – a w minimum kadrowym na kierunku większość pracowników wykazuje działalność w obszarze praktyki, zgodnie z obowiązującym Rozporządzeniem Ministra Nauki i szkolnictwa Wyższego z dnia 26 września 2016 r. Koncepcja kształcenia odwołuje się do uzyskania zakładanych efektów kształcenia na danym kierunku, które odpowiadają kompetencjom intelektualnym i zawodowym oraz społecznym i realizuje także zgłaszane podczas konsultacji uczelnianych i posiedzeń Rad Wydziałów postulaty interesariuszy wewnętrznych i zewnętrznych, dotyczące programów kształcenia. WSUS dokonała włączenia jako interesariuszy wewnętrznych pracowników Uczelni (zatrudnionych na poszczególnych kierunkach w ramach minimum kadrowego, pracowników prowadzących zajęcia z tytułu umów zleceń i umów o dzieło, a także osób zatrudnionych w administracji) do konsultacji w ramach efektów kształcenia i opracowania systemu potwierdzającego ich osiągnięcie; włączenia jako interesariuszy wewnętrznych studentów Wydziałów oraz przedstawicieli absolwentów do procesu konsultacji uczelnianych i współpracy w zakresie efektów kształcenia; włączenia do konsultacji w ramach zakładanych efektów kształcenia i ich weryfikacji na rynku pracy interesariuszy zewnętrznych – rektorów i dziekanów, a także innych reprezentantów środowiska akademickiego w Poznaniu w ramach Konwentu Uczelni Wyższych;

dyrektorów i pracowników bibliotek; dyrektorów i pracowników instytutów naukowych; dyrektorów i nauczycieli szkół średnich; dyrekcji Wydziału Oświaty Urzędu Miasta Poznania; kuratorium w Poznaniu; Ośrodka Doskonalenia Nauczycieli w Poznaniu; mediów – współpraca z oddziałem regionalnym Telewizji Polskiej TVP program 3, „Gazetą Wyborczą”, „Głosem Wielkopolskim”, „Naszym Miastem”, „Echem Miasta”, Telewizją WTK, Radiem Merkury, Radiem Emaus; dyrektorów i pracowników muzeów w Poznaniu; dyrektorów i pracowników domów kultury; dyrektorów teatrów w Poznaniu; prezesów i dyrektorów oraz pracowników firm i instytucji, w których studenci odbywają praktyki; właścicieli i dyrektorów agencji reklamowych i artystycznych; środowiska prawniczego w Poznaniu oraz wielu praktyków, dziennikarzy i artystów. Tak przyjęte rozwiązanie pozwala na diagnozowanie faktycznego zapotrzebowania na absolwentów prowadzonych kierunków studiów oraz stwarza możliwość na zaistnienie na rynku pracy studentom i absolwentom WSUS jako pracowników instytucji prawniczych, dziennikarskich, reklamowych, artystycznych, kulturalnych, medialnych oraz samodzielnych podmiotów gospodarczych. Wydziały WSUS i prowadzone na nich kierunki są rozpoznawalne na rynku edukacyjnym w regionie i w kraju, co obrazuje rozkład demograficzny studentów i absolwentów poszczególnych Wydziałów⁵.

Plany rozwoju uczelni uwzględniają zmiany na rynku edukacyjnym, wynikające z procesów demograficznych, w tym migracji młodych ludzi w ramach UE, nasycenia rynku edukacyjnego oraz coraz większe i szybko zmieniające się oczekiwania studentów związanych z ofertą edukacyjną, co wymusza wręcz konieczność dostosowania kierunku i specjalności do współczesnych wymogów rynku pracy. Dlatego WSUS zwraca szczególną uwagę w konsultacjach wewnętrznych i zewnętrznych na uwzględnienie praktycznego wymiaru studiów i naukę zawodu, a także zgodność efektów kształcenia na kierunku z opisem efektów kształcenia w obszarze kształcenia w zakresie nauk humanistycznych i społecznych ze szczególnym zwróceniem uwagi na uzyskanie przez absolwenta konkretnego zawodu. Ta koncepcja kształcenia, która uwzględnia konieczność kształcenia zawodowego, ma odpowiadać na zmiany potrzeb w zakresie edukacji, które prowadzą się do następujących kwestii: coraz więcej osób chce kształcić się w systemie niestacjonarnym, a także coraz częściej oferta kształcenia ustawicznego w krótkich formach cieszy się dużym zainteresowaniem wśród osób dorosłych. Dlatego władze WSUS, uwzględniając konieczność rozwoju oferty edukacyjnej i dydaktycznej o nowe specjalności oraz o nowe zakresy krótkich form kształcenia, przyjęły i zrealizowały je przede wszystkim za pomocą: pogłębionych konsultacji z interesariuszami wewnętrznymi i zewnętrznymi uczelni (w szczególności z pracownikami, praktykami i absolwentami WSUS); następnie przygotowania zasad

⁵ Na użytek artykułu podaję i odnoszę się tylko do ostatniego zestawienia za ubiegły rok akademicki, zgodnie ze sprawozdaniem S-10 GUS, według aktualnego stanu w dniu 30.11.2016 r., absolwenci studiów niestacjonarnych – łącznie 166; absolwenci studiów stacjonarnych – 58.

i procedur systemu kształcenia modułowego i zintegrowanego; efektywnej ściśle nakierowanej promocji kierunków i specjalności, zwłaszcza w konwencji marketingu szeptanego, gdzie przede wszystkim absolwenci i studenci uczelni opisują rzeczywisty wymiar osiągniętych efektów kształcenia poprzez realizację zadań ćwiczeniowych, warsztatowych a także trwające trzy miesiące praktyki, które realizują w trakcie procesu dydaktycznego. WSUS, będąc w swojej działalności zorientowany na potrzeby studentów oraz otoczenia społecznego, gospodarczego, prawniczego, medialnego, artystycznego, zrealizował liczne warsztaty, konferencje, seminaria i debaty. We wszystkich konferencjach, obok pracowników naukowych z renomowanych uczelni z całego kraju i praktyków z danej branży, uczestniczyli także studenci, którzy mieli możliwość zdobycia umiejętności praktycznych w zakresie samodzielnego wyrażania poglądów, formułowania tez i merytorycznej dyskusji. Studenci śledzili tendencje zmian społecznych, powiązanie nauki z praktyczną działalnością zawodową oraz złożoność formułowanych zagadnień. Biuro Karier i Praktyk Wyższej Szkoły Umiejętności Społecznych przygotowało m.in. debatę oksfordzką na temat: „Czy rynek pracy potrzebuje humanistów?”, w której wzięli udział praktycy, specjaliści, pracownicy WUP, studenci i absolwenci. BKiP WSUS szeroko monitoruje także rynek pracy na podstawie aktualnych ocen sytuacji absolwentów szkół województwa wielkopolskiego na rynku pracy w oparciu o publikacje Wojewódzkiego Urzędu Pracy w Poznaniu. Przeprowadza warsztaty kompetencyjne dla studentów, podczas których tworzą portfolio zawodowe. Biuro Karier i Praktyk w ramach procesów jakościowych i WSZJK w Wyższej Szkole Umiejętności Społecznych przeprowadza także badania dotyczące losów absolwentów po studiach we WSUS i wykorzystania w praktyce wiedzy zdobytej w trakcie toku kształcenia. Wnioski z tych badań znajdują się w dokumencie zatytułowanym *Raport z badań absolwentów 2014/ 2015 i 2015/ 2016*⁶.

Na potrzeby artykułu dokonałam tylko krótkiej prezentacji wniosków dotyczących przydatności kształcenia i wykorzystania wiedzy i umiejętności w warunkach pracy w oczach absolwentów. Wyższa Szkoła Umiejętności Społecznych w ramach zadań BKiP i konieczności badania ścieżek zawodowych oraz losów absolwentów, już od 2005 r. prowadzi badania związane z tymi zagadnieniami. Uczelnia zbiera, analizuje i systematyzuje informacje głównie o charakterze jakościowym, które pozwalają na ocenę zawartości praktycznej sylabusów, ze szczególnym odniesieniem do zajęć o charakterze zawodowym i możliwościach, jakie daje prowadzenie zajęć w formie, która umożliwi studentom przeniesienie kompetencji i wiedzy oraz zaprezentowanie ich na rynku pracy.

WSUS bada również zapotrzebowanie pracodawców na wiedzę i umiejętności absolwentów, co pozwala na prowadzenie procesów rekrutacji, a także lepsze dostosowanie treści i umiejętności, które przekazywane są studentom. Dlatego

⁶ B. Grudzińska, *Raport z badań absolwentów 2014/2015 i 2015/2016*, w: Dokumenty WSZJK w WSUS w Poznaniu.

w badaniach prowadzonych od roku 2014 w ankietach zadawane jest dodatkowo pytanie o to, jaka zdaniem absolwenta jest jego ocena perspektyw pracy, awansu i w jakim stopniu ukończone studia przyczyniły się do polepszenia jego sytuacji na rynku pracy.

Tabela 1. Badanie i monitorowanie aktywności zawodowej studentów i absolwentów

| W jakim stopniu ukończone studia przyczyniły się do polepszenia Twojej sytuacji na rynku pracy? (możliwości zatrudnienia/awansu) (studia stacjonarne) | | | | | |
|---|--|---------------------------------------|--|--|---------------------------------------|
| | W ogóle nie zmieniły mojej sytuacji P1 | Zmieniły moją sytuację nieznacznie P2 | Zmieniły moją sytuację w niewielkim stopniu P3 | Zmieniły moją sytuację w znacznym stopniu P4 | Zmieniły całkowicie moją sytuację P 5 |
| 2014/2015 | – | 2% | 81 % | 12% | 5% |
| 2016 | 1% | 5% | 52% | 22% | 20% |
| W jakim stopniu ukończone studia przyczyniły się do polepszenia Twojej sytuacji materialnej? (studia niestacjonarne) | | | | | |
| | W ogóle nie zmieniły mojej sytuacji P1 | Zmieniły moją sytuację nieznacznie P2 | Zmieniły moją sytuację w niewielkim stopniu P3 | Zmieniły moją sytuację w znacznym stopniu P4 | Zmieniły całkowicie moją sytuację P5 |
| 2016 | 1% | 15% | 52% | 22% | 10% |

Źródło: Raport z badań absolwentów 2014/2015 i 2015/2016 WSUS w Poznaniu.

Prezentowane tabele zostały opracowane przez prowadzącą BKiP WSUS Beate Grudzińską, która w analizie badań zauważa, że „kolejne zmiany w otoczeniu Uczelni, zmiany demograficzne na rynku pracy oraz na podstawie weryfikacji oczekiwań pracodawców, którzy podnosili kwestie nieprzystosowania wykształcenia do potrzeb organizacji, doprowadziło do poszerzenia badania o wymiar oceny badanych, w jakim stopniu wykorzystują wiedzę i umiejętności wyniesione ze studiów w swojej pracy”⁷.

Dlatego dokonano poszerzenia badania o nowe pytanie: „W jakim stopniu wykorzystujesz wiedzę i umiejętności nabyte w toku studiów?” Ankieta zrealizowana pilotażowo w roku 2013 na niewielkiej próbie absolwentów Wydziału Artystycznego, została wdrożona na koniec roku akademickiego 2014/2015 i przyniosła nową wiedzę dotyczącą umiejętności wykorzystania wykształcenia pracowników w miejscu pracy (aspekt ten dotyczy osób pracujących, niezależnie od trybu studiów).

Rezultaty badania wskazują, iż w ocenie absolwentów mają oni szansę wykorzystać maksymalnie do 70% nowych umiejętności, przy czym osoby pracujące w administracji publicznej twierdziły, że w 40%.

Postawiło to władze uczelni przed nowym dylematem w kategorii myślenia o sposobie kształcenia na profilu praktycznym. Równocześnie w celu zbadania

⁷ Ibidem.

istotnej przyczyny niskiej oceny przydatności umiejętności, uczelnia wprowadziła obowiązkowe, tj. dodane do sylabusów wszystkich wydziałów, Warsztaty kompetencji zawodowych. Warsztaty są prowadzone ramach działalności BKiP WSUS oraz jako samodzielny przedmiot o wartości 1 ECTS. Studenci uczą się, czym jest mapa kompetencji, uczą się bilansowania własnych kompetencji i określania swojego profilu kompetencyjnego, w tym określania kluczowych umiejętności wobec określonych celów zawodowych, opracowanych na matrycy SMART. W kolejnym roku akademickim – 2015/2016 badanie ujawniło, jaki procent studentów wskazywało wyższą samoocenę w odniesieniu do pytania o wykorzystanie wiedzy i umiejętności w miejscu pracy.

Tabela 2. Badanie i monitorowanie aktywności zawodowej studentów i absolwentów

| W jakim stopniu wykorzystujesz wiedzę i umiejętności nabyte w toku studiów? | | | | | |
|---|-----------------------------|----------------|-------------------------|------------------------|--|
| | W ogóle nie wykorzystuję P1 | Nieznacznie P2 | W niewielkim stopniu P3 | W znacznym, stopniu P4 | W bardzo dużym stopniu/ całkowicie zmieniły moją sytuację P5 |
| 2014/2015 | 2% | 28% | 22% | 35% | 13% |
| | | | 70% | | |
| 2016 | 2% | 11% | 22% | 45% | 20% |
| | | | 87% | | |
| 2015/2016* Prawo/ WA | | | 25% | 60% | 15% |
| 2016 * | | | 100% | | |

* Kolejne badania prowadzone w latach 2016 i 2017 przynoszą nowe dane. Przedstawione dane dotyczą tylko kierunku Prawo na Wydziale Prawa i Komunikacji Społecznej i kierunków Wzornictwo i Architektura wnętrz na Wydziale Artystycznym

Źródło: Raport z badań absolwentów 2014/2015 i 2015/2016 WSUS w Poznaniu.

Wywiady pogłębione, które są równolegle prowadzone przez doradcę kariery (również praktyk rekrutacji, osoba znająca praktycznie metodę wyznaczania pożądaných poziomów kompetencji w organizacjach), pozwoliły na zidentyfikowanie specyficznych potrzeb studentów w zakresie umiejętności oceniania własnych kompetencji i odnoszenia ich do realistycznych i aktualnych wymagań stanowiskowych i ogłoszeń rekrutacyjnych.

Badani studenci nie rozumieli (z wyjątkiem absolwentów zarządzania) pojęć i ich definicji związanych z kompetencjami, nie potrafili wprost powiązać treści zajęć z praktycznym zastosowaniem na poziomie opisu teoretycznego/modelowego, a równocześnie potrafili wskazać umiejętności i wiedzę wykorzystywane na stanowisku pracy w oparciu o metodę „fotografia pracy”. Osoby pracujące w dużych firmach, w których prowadzona jest nowoczesna ocena pracownicza, z łatwością

wskazywały przedmioty, treści ćwiczeń, które zwiększały ich poczucie przydatności studiów w pracy. Osoby niepracujące w toku studiów, które ograniczyłyby się do najniższego wymogu zrealizowania praktyk regulaminowych, wykazywały w tym zakresie niską samoocenę oraz niską ocenę własnej sytuacji na rynku pracy. Pracownicy administracji również nieznacznie wyżej oceniają swoje kompetencje i wyżej oceniają przydatność wiedzy i umiejętności w miejscu pracy⁸. Beata Grudzińska zauważa, że należy również zwrócić uwagę, iż administracja publiczna przeszła zmiany w obszarze ZZL i praktyki realizacji ocen pracowniczych, tworzenia opisów stanowisk, które zostały w pełni wdrożone przez Departament Służby Cywilnej (KPRM) w latach 2013-2015. Proces ten był również wzbogacony warsztatami rozwijającymi umiejętności społeczne, w tym z zakresu zarządzania kompetencjami. Ma to o tyle istotne znaczenie, że studenci i absolwenci WSUS w znacznej mierze są pracownikami administracji publicznej i administracji służb mundurowych oraz służb mundurowych⁹.

Zebrane przesłanki zaowocowały wprowadzeniem do programu studiów obowiązkowych zajęć Portfolio zawodowe, wraz z zachętami i wsparciem ze strony wykładowców i władz uczelni w pozyskiwaniu wartościowych praktyk, szczególnie w odniesieniu do studentów studiów stacjonarnych. Największą zmianę postaw i ocen rezultatów kształcenia przez absolwentów zauważa się na Wydziale Prawa i Komunikacji Społecznej na kierunku Prawo oraz na Wydziale Artystycznym na kierunkach Wzornictwo i Architektura wnętrz.

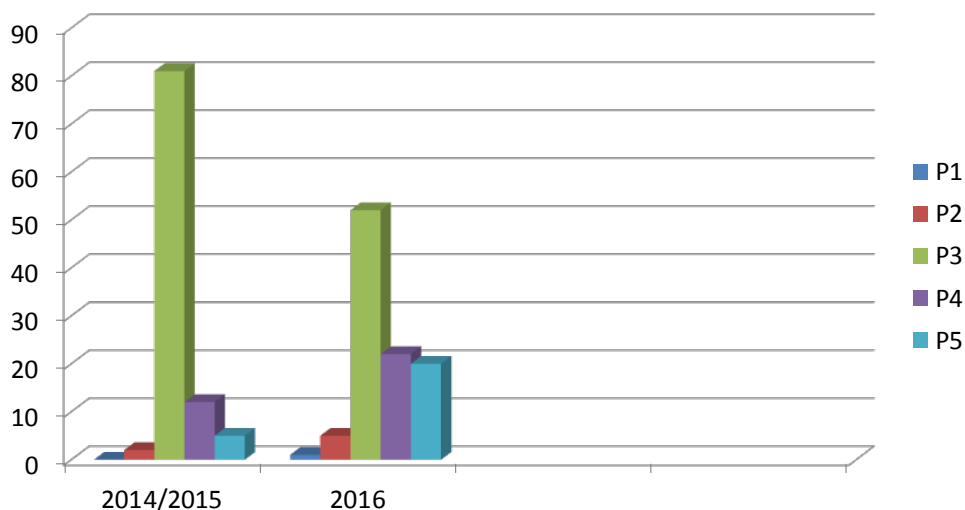
W latach 2015-2016 Uczelnia przeszła pełen proces uzawodowienia studiów, zwiększony został wymiar praktyk do trzech miesięcy, z uwzględnieniem *vacatio legis* dla studiów niestacjonarnych, podejmowanych przed decyzją administracyjną o większym wymiarze czasu odbywania praktyk studenckich na wszystkich kierunkach. Ten proces zwiększania praktyczności zajęć, uczenia budowania indywidualnych planów działania (IPD) w rozwijaniu osobistych kompetencji skutkuje obecnie większą świadomością studiujących dotyczącą przydatności przedmiotów praktycznych. Skutkuje również większą chęcią nabywania doświadczeń zawodowych podczas studiów, nawet wśród studentów studiów niestacjonarnych, którzy podejmują staże/praktyki w innych organizacjach niż macierzysta. Obecnie opracowywane rezultaty badania prowadzonego na koniec roku akademickiego 2015/2016 pozwalają na ostrożne stwierdzenie, że następuje kolejna zmiana w ocenie przydatności studiów w miejscu pracy z perspektywy absolwentów¹⁰.

⁸ Ibidem.

⁹ Ibidem.

¹⁰ Ibidem.

Rysunek 1. Raport z badań absolwentów WSUS



W jakim stopniu ukończone studia przyczyniły się do polepszenia Twojej sytuacji na rynku pracy?

Odpowiedzi absolwentów:

- w ogóle nie zmieniły mojej sytuacji P1
- zmieniły moją sytuację nieznacznie P2
- zmieniły moją sytuację w niewielkim stopniu P3
- zmieniły moją sytuację w znacznym, stopniu P4
- zmieniły całkowicie moją sytuację P5¹¹.

W jakim stopniu wykorzystujesz wiedzę i umiejętności nabyte w toku studiów?

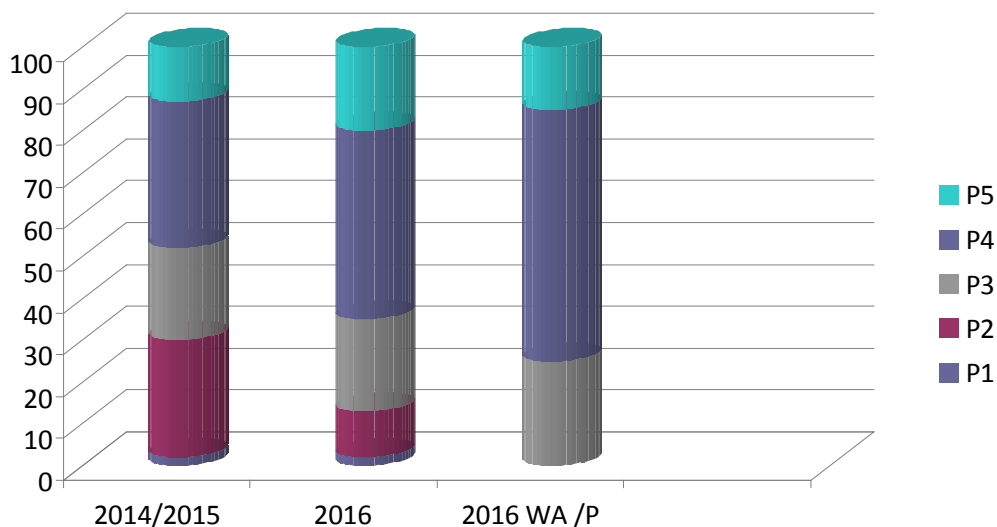
Odpowiedzi badanych:

- w ogóle nie wykorzystuję P1
- nieznacznie P2
- w niewielkim stopniu P3
- w znacznym stopniu P4
- w bardzo dużym stopniu/całkowicie zmieniły moją sytuację P5¹².

¹¹ B. Grudzińska, *Studenci WSUS 2015-2016 oceniają przydatność kształcenia, na podstawie badań losu absolwentów 2014-2016*, w: Dokumenty WSZJK w WSUS w Poznaniu.

¹² Ibidem.

Rysunek 2. Raport z badań absolwentów WSUS



Zaprezentowane diagramy wskazują, że studenci biorący udział w badaniu, w odpowiedziach udzielanych w kolejnych latach, wskazują na to, że stosowane we WSUS metody w zakresie wprowadzonych zmian w efektach kształcenia i wprowadzenia profilu praktycznego na kierunkach studiów na Wydziale Artystycznym i na Wydziale Prawa i Komunikacji Społecznej, przynoszą zakładane rezultaty i powodują zmianę w sposobie postrzegania absolwenta WSUS na rynku pracy.

Przedstawienie tego studium przypadku w odniesieniu do wartości kształcenia zawodowego w WSUS w Poznaniu miało na celu także zwrócenie uwagi na istotny fakt o zasięgu ogólnym, ponieważ to właśnie w Polsce jest największa liczba studentów w sektorze prywatnym w UE i dlatego polski przypadek jest ważny z perspektywy globalnych badań szkolnictwa wyższego. A jak zauważa Marek Kwiek:

[...] w globalnym kontekście rozszerzających się systemów szkolnictwa wyższego istnieje w Europie Środkowej i Wschodniej kilka systemów, które przechodzą proces implozji. Proces ten jest fundamentalny i zakorzeniony w szerszych procesach demograficznych, których w perspektywie dekady czy dwóch nie można odwrócić¹³.

Autor *Uniwersytetu w dobie przemian* podkreśla, że

[...] dokładnie znamy maksymalną liczbę studentów w najbliższych dwudziestu latach, ponieważ oni już się urodzili. W globalnym kontekście (ale już nie w kontekście europejskim) rosnącej roli paradygmatu współodpłatności za studia w finansowaniu uniwersytetów oraz paradygmatu dynamicznego rozwoju sektora prywatnego, polski

¹³ M. Kwiek, *Uniwersytet...*, s. 142.

system zmierza w dokładnie przeciwnym kierunku. Globalne trendy prywatyzacji w szkolnictwie wyższym można przeciwstawić polskim kontrtrendom deprivatyzacji. Na zachodzące w praktyce zmiany nie miały jednak wpływu przekonania ideologiczne: Polska nie stała się niespodziewanie w ostatnich latach bliższa europejskim modelom społecznym – zdecydowała tutaj nie polityka i stojąca za nią ideologia, ale demografia¹⁴.

Marek Kwiek konkluduje, że na uwagę zasługuje jego zdaniem także fakt, iż

[...] dynamiczny rozwój sektora prywatnego w szkolnictwie wyższym przekształca się stopniowo w proces jego słabnięcia a może zaniku [autor bierze pod uwagę najbliższa dekadę]; ogólny trend prywatyzacji systemu jako całości z okresu ekspansji – zmienia się w ogólny trend jego deprivatyzacji w okresie implozji systemu¹⁵.

Na koniec warto przyjrzyć się także stanowisku autora *Wielkiej degeneracji. Jak psują się instytucje i umierają gospodarki* Nialla Fergusona, który zajmując się badaniami nad szkolnictwem w Wielkiej Brytanii, zdecydowanie podkreśla, że „będąc zwolennikiem współistnienia systemu zarówno prywatnego, jak i państwowego, autor uważa że bioróżnorodność jest zawsze lepsza od monopolu. Odpowiednia mieszanka instytucji publicznych i prywatnych wprowadza element konkurencji i sprzyja doskonaleniu całego systemu”¹⁶.

Opinie te wydają się niezwykle istotne zwłaszcza w kontekście toczących się konsultacji i spotkań w ramach Narodowego Kongresu Nauki, Ustawy 2.0 i koncepcji zaprezentowanych przez trzy zespoły ekspertów (zespół prof. Marka Kwieka z UAM w Poznaniu, zespół dr. hab. Arkadiusza Radwana z Instytutu Allerhanda w Krakowie, zespół prof. Huberta Izdebskiego z Uniwersytetu SWPS w Warszawie), którzy opracowali założenia do nowej ustawy Prawo o Szkolnictwie Wyższym. Na potrzeby artykułu skupiłam się tylko na syntetycznym ujęciu analogii, które zostały zaprezentowane w następujących kwestiach: w zakresie podziału uczelni – zgodnie z propozycjami zespołów należy dokonać podziału uczelni na placówki badawcze, badawczo-dydaktyczne, dydaktyczne, w zależności od strategii funkcjonowania uczelni oraz jakości prowadzonych przez nie badań; w zakresie ustroju uczelni podkreślana jest konieczność lepszego zarządzania menedżerskiego; w zakresie studiów należy dokonać zwiększenia wpływu uczelni w kształtowaniu ilości studentów i doktorantów, zmian w sposobie prowadzenia zajęć oraz wprowadzić opłaty za studia, zwłaszcza za kierunki nieregulowane; uprawnienia do nadawania stopnia doktora powinna otrzymać jedynie uczelnia prowadząca badania naukowe na wysokim poziomie; należy także ograniczyć stopień umasowienia studiów doktoranckich; zdaniem autorów tych trzech koncepcji istnieje także potrzeba ograniczenia roli wydziałów w stosunku do uczelni,

¹⁴ Ibidem, s. 143.

¹⁵ Ibidem.

¹⁶ N. Ferguson, *Wielka degeneracja. Jak psują się instytucje i umierają gospodarki*, Wyd. Literackie, Kraków 2017, s. 173.

uprawnienia do nadawania stopni naukowych doktora powinna posiadać właśnie uczelnia, a nie wydział, ponadto powinna być większa elastyczność w możliwości tworzenia jednostek, takich jak katedry i instytuty; w zakresie finansowania uczelni należy ujednoczyć algorytm przyznawania dotacji dla uczelni publicznych i niepublicznych, z wyłączeniem finansowania potencjału organizacyjnego i naukowo-dydaktycznego, które zdaniem ekspertów pracujących w ramach wymienionych zespołów, występowałyby tylko na uczelniach publicznych, a w finansowaniu szkół wyższych dopuszczalne byłoby uczestnictwo jednostek samorządu terytorialnego, które miałyby być uprawnione do zamawiania kierunków studiów nieregulowanych, a także skarbu państwa, który premiowałby uzyskanie dotacji przez uczelnię¹⁷.

Czy w odniesieniu do tych nadchodzących zmian przedstawione w zaprezentowanym studium przypadku starania władz WSUS i próba zrozumienia wymagań bieżącego rynku okażą się wystarczające? Czy kształcenie zawodowe zapewni odpowiedni nabór studentów? Czy wprowadzone przez WSUS zmiany pozwolą na umiejętne zarządzanie procesem szkolenia zawodowego i zapewnią utrzymanie jego jakości? Odpowiedź na te pytania zostanie zweryfikowana w czasie, właśnie przez współczesny rynek.

¹⁷ Szerzej www.reformanauki.pl [4.03.2017]; M. Kwiek z Zespołem, *Projekt założeń do ustawy Prawo o szkolnictwie Wyższym*; Poznań 2016; A. Radwan, red. naukowa, *Plus Ratio Quam vis Consuetudinis, Reforma nauki i akademii w Ustawie 2.0*, Kraków 2017; H. Izdebski, red. *Ustawa 2.0 założenia systemu szkolnictwa wyższego*, Warszawa 2017.

